

Общество с ограниченной ответственностью
«Уральская горная компания»

Заказчик: ООО «Вега»

Экз. _____

Утверждено

№ _____ от _____

СТРОИТЕЛЬСТВО ТЕХНОЛОГИЧЕСКОГО КОРИДОРА
для разработки месторождения россыпного золота р. Саменка
по лицензии ПЕМ 02395 БЭ

ДОКУМЕНТАЦИЯ ПО ПЛАНИРОВКЕ ТЕРРИТОРИИ

«Проект планировки территории линейного объекта»

П1-07/14-ППТ

Изм.	Недок	Подп.	Дата

Пермь, 2018

Общество с ограниченной ответственностью
«Уральская горная компания»

Заказчик: ООО «Вега»

Экз. _____

СТРОИТЕЛЬСТВО ТЕХНОЛОГИЧЕСКОГО КОРИДОРА
для разработки месторождения россыпного золота р. Саменка
по лицензии ПЕМ 02395 БЭ

ДОКУМЕНТАЦИЯ ПО ПЛАНИРОВКЕ ТЕРРИТОРИИ

«Проект планировки территории линейного объекта»

П1-07/14-ППТ

Директор

И.Н. Землянский

Изм.	Недок	Подп.	Дата

Пермь, 2018

Инв. № подл.	Подп. и дата	Взам. инв. №

ОСНОВНАЯ ЧАСТЬ

РАЗДЕЛ 1. ПРОЕКТ ПЛАНИРОВКИ ТЕРРИТОРИИ. ГРАФИЧЕСКАЯ ЧАСТЬ

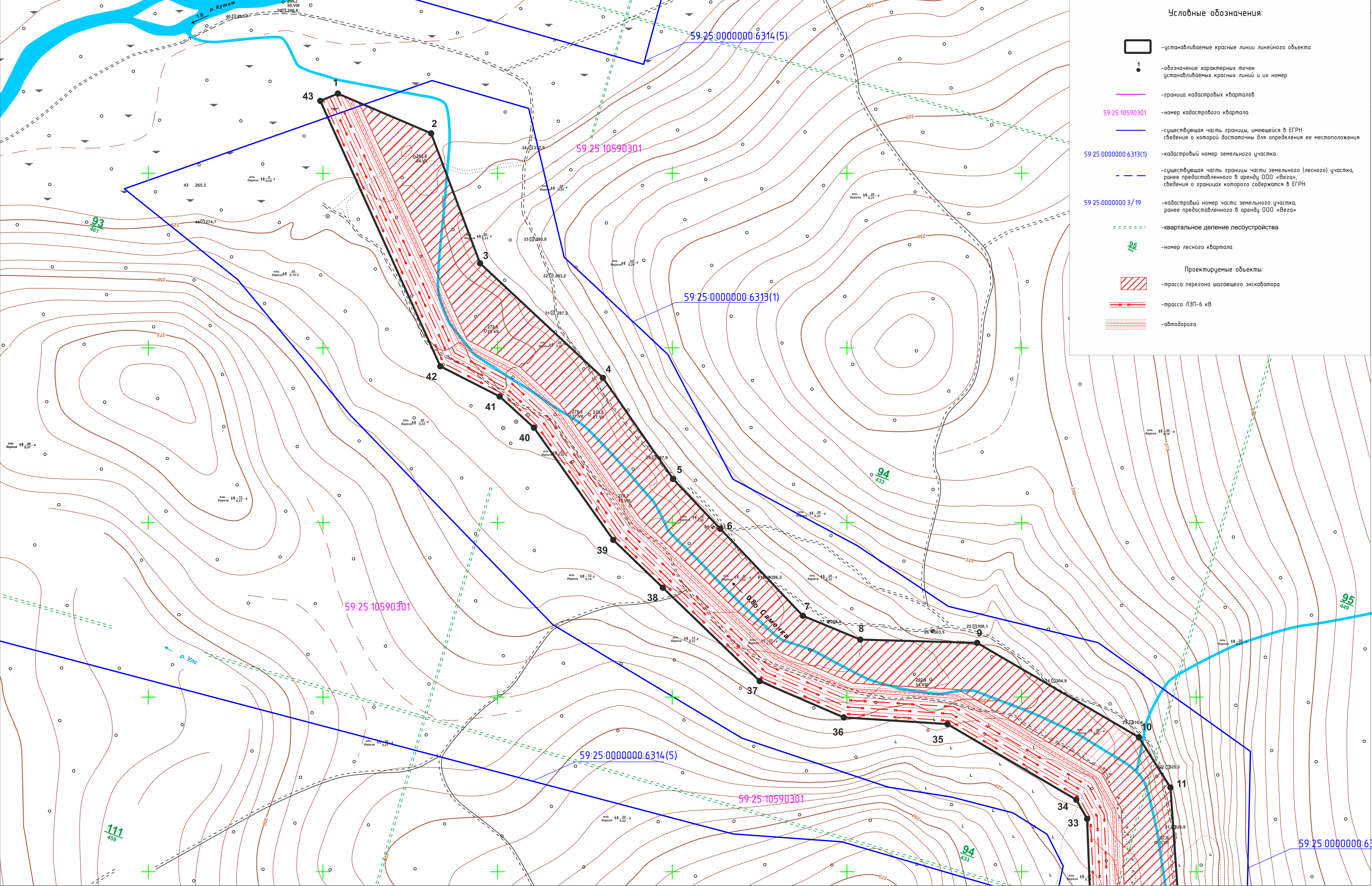
			РАЗДЕЛ 1. ПРОЕКТ ПЛАНИРОВКИ ТЕРРИТОРИИ. ГРАФИЧЕСКАЯ ЧАСТЬ																																																																																																																																																																																																																																																																																																																																																																																																																																																																																																																																																																																																																																																																																																																																																																																																																																																																																																																																																																																																																																																																																																																																																																																																																																																																																																																																																																																																																																																																																																																																												

Вариант №	
Подпись и дата	
Имя, № подл.	

Пермский Край
Красновишерский муниципальный район

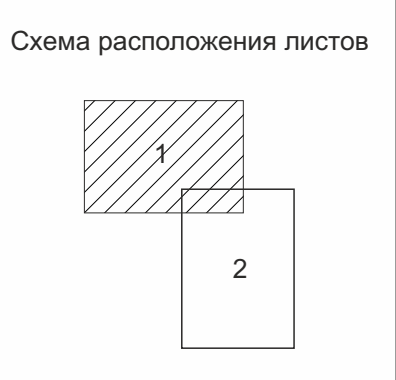
Масштаб 1:5000

						П1-07/14-ППТ		
						«Строительство технологического коридора для разработки месторождения россыпного золота р. Саменка по лицензии № ПЕМ 02395 БЗ»		
Изм.	Колуч.	Лист	№ док.	Подпись	Дата	Проект планировки территории	Стадия	Лист
Разработал	Чунеев А.В.				14.12.18	Графическая часть	П	1
Рук. группы	Костин Д.С.				14.12.18			2
Нач. отдела	Ким В.П.				14.12.18			
						Чертеж красных линий		
						000 «УГК»		



линия соединения с листом 1

Система координат МСК-59
Система высот Балтийская 1977г.





-устанавливаемые красные линии линейного объекта



-обозначение характерных точек
устанавливаемых красных линий и их номер



-граница кадастровых кварталов

59:25:10590301

-номер кадастрового квартала



-существующая часть границы, имеющей в ЕГРН
сведения о которой достаточны для определения ее местоположения

59:25:0000000-6313(1)

-кадастровый номер земельного участка



-существующая часть границы части земельного (лесного) участка,
ранее предоставленного в аренду ООО «Вега»,
сведения о границах которого содержатся в ЕГРН

59:25:0000000-3/19

-кадастровый номер части земельного участка,
ранее предоставленного в аренду ООО «Вега»



-квартальное деление лесоустройства



-номер лесного квартала

Проектируемые объекты:



-трасса перегона шагающего экскаватора



-трасса ЛЭП-6 кВ



-автодорога

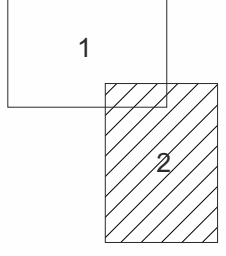
Система координат МСК-59
Система высот Балтийская 1977г.

Масштаб 1:5000

Координаты характерных точек границ красных линий

характерных точек	Координаты		Обозначение характерных точек	Координаты	
	X	Y		X	Y
1	781370,53	2375888,58	23	775788,87	2379534,06
2	781264,99	2376158,09	24	775825,97	2379389,92
3	780897,43	2376309,62	25	776182,14	2379052,54
4	780580,47	2376671,08	26	776626,40	2378748,66
5	780297,37	2376880,81	27	776793,97	2378563,00
6	780158,62	2377020,70	28	777871,33	2378384,90
7	779917,14	2377264,18	29	778074,27	2378252,25
8	779854,06	2377430,90	30	778279,06	2378202,43
9	779854,89	2377765,39	31	778655,63	2378118,36
10	779599,07	2378236,51	32	779089,52	2378114,35
11	779457,89	2378331,34	33	779355,85	2378084,32
12	779029,73	2378374,41	34	779411,08	2378050,60
13	778695,00	2378385,95	35	779619,89	2377687,56
14	778332,70	2378493,91	36	779629,88	2377390,32
15	778075,29	2378638,08	37	779726,34	2377146,69
16	777063,75	2378801,91	38	779985,20	2376861,04
17	776673,31	2379056,58	39	780117,63	2376714,91
18	776346,92	2379261,63	40	780431,98	2376478,06
19	776126,81	2379444,21	41	780518,11	2376377,26
20	776001,68	2379593,40	42	780599,18	2376204,98
21	775884,86	2380032,97	43	781348,15	2375838,17
22	775680,95	2379984,95			

Схема расположения листов



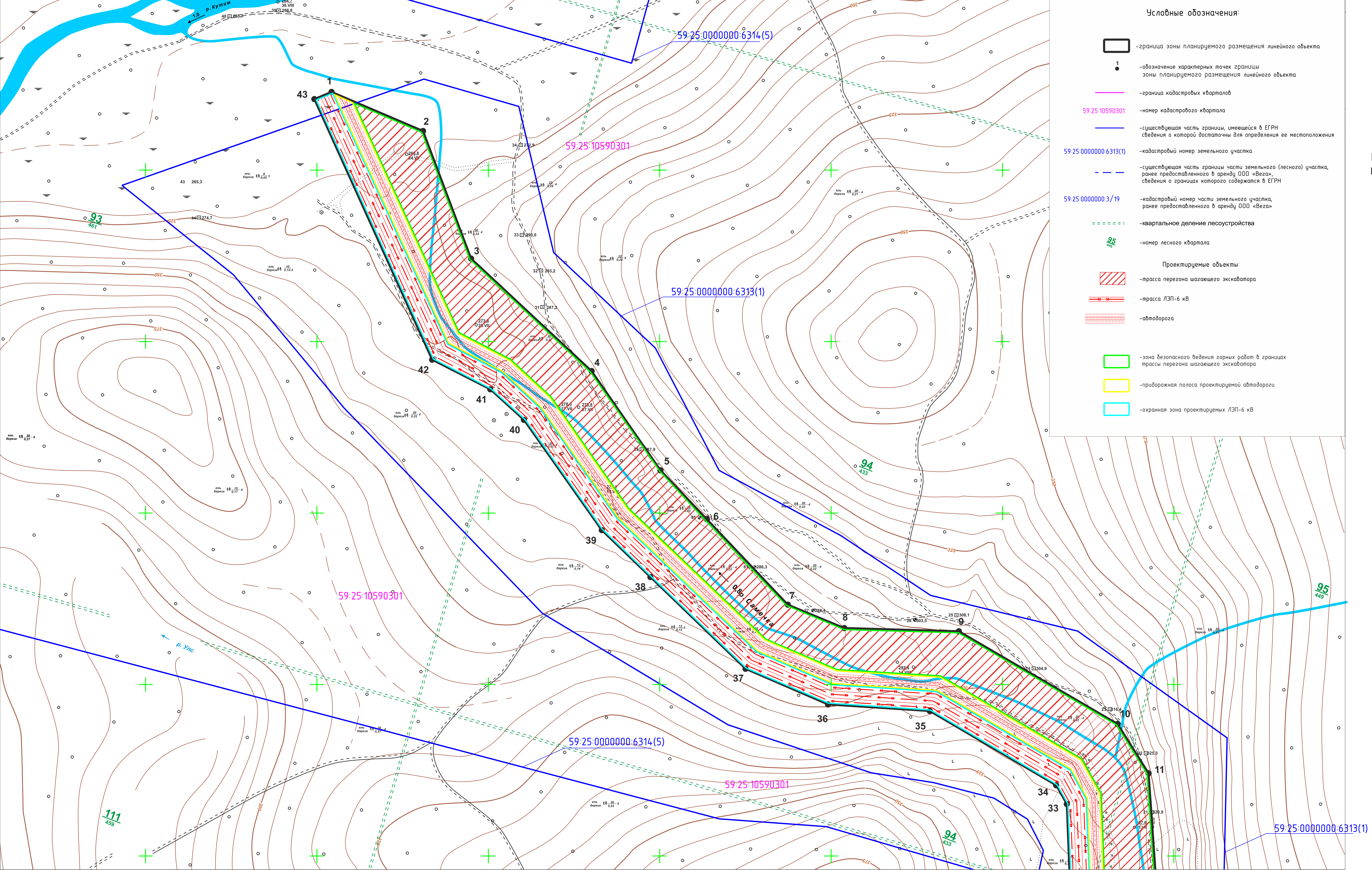
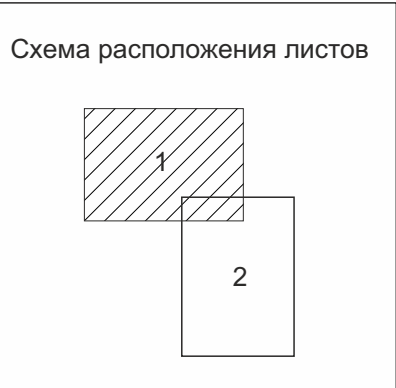
						П1-07/14-ППТ		
						«Строительство технологического коридора для разработки месторождения россыпного золота р. Саменка по лицензии № ПЕМ 02395 БЗ»		
Изм.	Колуч.	Лист	№ док.	Подпись	Дата	Проект планировки территории Графическая часть	Стадия	Лист
Разработал	Чукаев А.В.	14.12.18					П	2
Рук. группы	Костин Д.С.	14.12.18						
Нач. отдела	Ким В.П.	14.12.18				Чертеж красных линий		000 «УГК»

Вариант, шифр №	
Подпись и дата	
Имя, № подл.	

Пермский Край
Красновишерский муниципальный район

Масштаб 1:5000

Исходные сведения с листом 1						Система координат МСК-59 Система высот балтийская 1977г.			
						П1-07/14-ППТ			
						«Строительство технологического коридора для разработки месторождения россыпного золота р. Саменка по лицензии № ПЕМ 02395 БЗ»			
Изм.	Колуч.	Лист	№ док.	Подпись	Дата	Проект планировки территории Графическая часть	Стадия	Лист	Листов
Разработал	Чунеев А.В.				14.12.18		П	1	2
Рук. группы	Костин Д.С.				14.12.18				
Нач. отдела	Ким В.П.				14.12.18				
						Чертеж границ зон планируемого размещения линейных объектов	ООО «УГК»		



Условные обозначения:

- граница зоны планируемого размещения линейного объекта
- 1 - обозначение характерных точек границы зоны планируемого размещения линейного объекта
- граница кадастровых кварталов
- 59-25-10590301 - номер кадастрового квартала
- существующая часть границы, имеющейся в ЕГРН, сведения о которой достаточны для определения ее местоположения
- 59-25-0000000-6313(1) - кадастровый номер земельного участка
- существующая часть границы части земельного (лесного) участка, ранее предоставленного в аренду ООО «Вега», сведения о границах которого содержатся в ЕГРН
- 59-25-0000000-3/19 - кадастровый номер части земельного участка, ранее предоставленного в аренду ООО «Вега»
- квартальное деление лесоустройства
- 95 - номер лесного квартала

Проектируемые объекты:

- трасса перегона шагающего экскаватора
- трасса ЛЭП-6 кВ
- автодорога

Зоны:

- зона безопасного ведения горных работ в границах трассы перегона шагающего экскаватора
- придорожная полоса проектируемой автодороги
- охранный зона проектируемых ЛЭП-6 кВ



линия соединения с листом 1

Система координат МСК-59
Система высот Балтийская 1977г.



линия соединения с листом 1

59:25:0000000:6313(1)

59:25:0000000:6314(5)

Система координат МСК-59
Система высот Балтийская 1977г.
Масштаб 1:5000

59:25:0000000:3/19

59:25:0000000:3/26

59:25:0000000:3/30

59:25:0000000:3/46

59:25:10590301

Условные обозначения:



-граница зоны планируемого размещения линейного объекта



-обозначение характерных точек границы
зоны планируемого размещения линейного объекта



-граница кадастровых кварталов

59:25:10590301

-номер кадастрового квартала



-существующая часть границы, имеющей в ЕГРН
сведения о которой достаточны для определения ее местоположения

59:25:0000000:6313(1)

-кадастровый номер земельного участка



-существующая часть границы части земельного (лесного) участка,
ранее предоставленного в аренду ООО «Вега»,
сведения о границах которого содержатся в ЕГРН

59:25:0000000:3/19

-кадастровый номер части земельного участка,
ранее предоставленного в аренду ООО «Вега»



-квартальное деление лесоустройства

95

-номер лесного квартала

Проектируемые объекты:



-трасса перегона шагающего экскаватора



-трасса ЛЭП-6 кВ



-автодорога



-зона безопасного ведения горных работ в границах
трассы перегона шагающего экскаватора



-придорожная полоса проектируемой автодороги



-охранная зона проектируемых ЛЭП-6 кВ

Координаты характерных точек границ красных линий

характерных точек	Координаты		Обозначение характерных точек	Координаты	
	X	Y		X	Y
1	781370,53	2375888,58	23	775788,87	2379534,06
2	781264,99	2376158,09	24	775825,97	2379389,92
3	780897,43	2376309,62	25	776182,14	2379052,54
4	780580,47	2376671,08	26	776626,40	2378748,66
5	780297,37	2376880,81	27	776793,97	2378563,00
6	780158,62	2377020,70	28	777871,33	2378384,90
7	779917,14	2377264,18	29	778074,27	2378252,25
8	779854,06	2377430,90	30	778279,06	2378202,43
9	779854,89	2377765,39	31	778655,63	2378118,36
10	779599,07	2378236,51	32	779089,52	2378114,35
11	779457,89	2378331,34	33	779355,85	2378084,32
12	779029,73	2378374,41	34	779411,08	2378050,60
13	778695,00	2378385,95	35	779619,89	2377687,56
14	778332,70	2378493,91	36	779629,88	2377390,32
15	778075,29	2378638,08	37	779726,34	2377146,69
16	777063,75	2378801,91	38	779985,20	2376861,04
17	776673,31	2379056,58	39	780117,63	2376714,91
18	776346,92	2379261,63	40	780431,98	2376478,06
19	776126,81	2379444,21	41	780518,11	2376377,26
20	776001,68	2379593,40	42	780599,18	2376204,98
21	775884,86	2380032,97	43	781348,15	2375838,17
22	775680,95	2379984,95			



						П1-07/14-ППТ		
						«Строительство технологического коридора для разработки месторождения россыпного золота р. Саменка по лицензии № ПЕМ 02395 БЗ»		
Изм.	Колуч.	Лист	№ док.	Подпись	Дата	Проект планировки территории Графическая часть	Стадия	Лист
Разработал	Чукаев А.В.	14.12.18					П	2
Рук. группы	Костин Д.С.	14.12.18						
Нач. отдела	Ким В.П.	14.12.18				Чертеж границ зон планируемого размещения линейных объектов	ООО «УГК»	

ОСНОВНАЯ ЧАСТЬ

РАЗДЕЛ 2. ПОЛОЖЕНИЕ О РАЗМЕЩЕНИИ ЛИНЕЙНЫХ ОБЪЕКТОВ

						П1-07/14-ППТ		
Изм.	Кол.уч.	Лист	№ док.	Подп.	Дата			
Разработал	Чуняев А.В.				14.12.18	Стадия	Лист	Листов
Рук. группы	Костин Д.С.				14.12.18	П	1	9
Нач. отдела	Ким В.П.				14.12.18	ТЕКСТОВАЯ ЧАСТЬ ООО «УГК»		

Содержание

1. Общие положения	3
2. Исходно-разрешительная документация.....	4
3. Цель разработки проекта.....	4
4. Сведения о линейном объекте и его краткая характеристика.....	5
5. Перечень координат характерных точек границ зон планируемого размещения линейного объекта.....	6
6. Предельные параметры разрешенного строительства, реконструкции объектов капитального строительства, входящих в состав линейных объектов в границах зон их планируемого размещения.....	7
7. Мероприятия по защите сохраняемых объектов капитального строительства, существующих и строящихся на момент подготовки проекта планировки территории, а также объектов капитального строительства, планируемых к строительству с ранее утвержденной документацией по планировке территории, от возможного негативного воздействия в связи с размещением линейных объектов.....	7
8. Мероприятия по сохранению объектов культурного наследия от возможного негативного воздействия в связи с размещением линейного объекта.....	7
9. Мероприятия по охране окружающей среды.....	7
9.1. Мероприятия по охране и рациональному использованию земельных ресурсов.....	7
9.2. Мероприятия по охране атмосферного воздуха от загрязнения.....	7
9.3. Мероприятия по сбору, использованию, обезвреживанию, транспортировке и размещению опасных отходов.....	8
9.4. Мероприятия по охране объектов растительного и животного мира и среды их обитания.....	8
10. Мероприятия по защите территории от чрезвычайных ситуаций и техногенного характера, в том числе по обеспечению пожарной безопасности и гражданской обороне.....	9
10.1. Перечень мероприятий по защите территорий от чрезвычайных ситуаций природного и техногенного характера.....	9
10.2. Перечень мероприятий по обеспечению пожарной безопасности.....	9

Взам. инв. №

Подп. и дата

Инв. № подл.

Изм.	Кол уч	Лист	№ док	Подп.	Дата

П1-07/14-ППТ

Лист

2

1. Общие положения

Для разработки проектной документации, необходимым условием является наличие разработанных и утверждённых в установленном законом порядке документов по планировке территории, предполагающей расположение проектируемого объекта. В соответствии с требованиями Градостроительного кодекса РФ, применительно к линейным объектам такими документами являются проект планировки территории и проект межевания территории.

В соответствии со ст. 41 Градостроительного кодекса РФ (далее – ГК РФ) подготовка документации по планировке территории осуществляется в целях обеспечения устойчивого развития территорий, выделения элементов планировочной структуры (кварталов, микрорайонов, иных элементов), установления границ земельных участков, на которых расположены объекты капитального строительства, границ земельных участков, предназначенных для строительства и размещения линейных объектов.

Порядок подготовки документации по планировке территории регламентируется ст. 45, 46 Градостроительного кодекса РФ.

Согласно Федеральному закону Российской Федерации от 29.12.2014 № 456-ФЗ «О внесении изменений в Градостроительный кодекс Российской Федерации и отдельные законодательные акты Российской Федерации», подобъектами капитального строительства федерального, регионального и местного значения понимается:

- объекты федерального значения объекты капитального строительства, иные объекты, территории, которые необходимы для осуществления полномочий по вопросам, отнесенным к ведению Российской Федерации, органов государственной власти Российской Федерации Конституцией Российской Федерации, федеральными конституционными законами, федеральными законами, решениями Президента Российской Федерации, решениями Правительства Российской Федерации, и оказывают существенное влияние на социально-экономическое развитие Российской Федерации;

- объекты регионального значения объекты капитального строительства, иные объекты, территории, которые необходимы для осуществления полномочий по вопросам, отнесенным к ведению субъекта Российской Федерации, органов государственной власти субъекта Российской Федерации Конституцией Российской Федерации, федеральными конституционными законами, федеральными законами, конституцией (уставом) субъекта Российской Федерации, законами субъекта Российской Федерации, решениями высшего исполнительного органа государственной власти субъекта Российской Федерации, и оказывают существенное влияние на социально-экономическое развитие субъекта Российской Федерации;

- объекты местного значения объекты капитального строительства, иные объекты, территории, которые необходимы для осуществления органами местного самоуправления полномочий по вопросам местного значения и в пределах переданных государственных полномочий в соответствии с федеральными законами, законом субъекта Российской Федерации, уставами муниципальных образований и оказывают существенное влияние на социально-экономическое развитие муниципальных районов, поселений, городских округов.

Взам. инв. №

Подп. и дата

Инв. № подл.

П1-07/14-ППТ

Лист

3

Изм. Кол. уч. Лист № док. Подп. Дата

2. Исходно-разрешительная документация

Проект планировки территории по объекту: «Строительство технологического коридора для разработки месторождения россыпного золота р. Саменка по лицензии ПЕМ 02395 БЭ» выполнен ООО «Уральская горная компания» на основании:

- Технического задания на выполнение работ по подготовке проекта планировки территории.

- Постановление администрации Красновишерского муниципального района;
- Лицензия на право пользования не недрами ПЕМ 02395 БЭ;
- Акта натурного технического обследования участка лесного фонда;

Проект планировки и межевания территории линейного объекта выполнен в соответствии с действующей законодательно-нормативной и методической документации:

1. Градостроительный кодекс Российской Федерации (№190-ФЗ от 29.12.2004)
2. Земельный кодекс Российской Федерации (№ 136-ФЗ от 25.10.2001г.).
3. Водный кодекс Российской Федерации (№ 74-ФЗ от 03.06.2006 г.).
4. Федеральный закон от 25 июня 2002 г. № 73-ФЗ «Об объектах культурного наследия (памятниках истории и культуры) народов Российской Федерации.
5. Федеральный закон от 10 января 2002 г. № 7-ФЗ «Об охране окружающей среды».
6. Федеральный закон от 20 марта 2011 г. № 41-ФЗ «О внесении изменений в градостроительный кодекс РФ и отдельные законодательные акты РФ в части вопросов территориального планирования».

7. СНиП 11-04-2003 «Инструкция о порядке разработки, согласования, экспертизы и утверждения градостроительной документации».

При подготовке проекта планировки территории использовались следующие документы территориального планирования:

- Правила землепользования и застройки Красновишерского муниципального района

При подготовке проекта планировки территории использовались сведения Единого государственного реестра недвижимости в виде кадастровых планов территории.

3. Цель разработки проекта

Целью разработки проекта планировки и проекта межевания территории является установление границ для строительства и последующей эксплуатации выше указанного линейного объекта.

Для обеспечения поставленной цели необходима ориентация на решение следующих задач:

- Выявление территории, занятой линейным объектом;
- Выявление территории для строительства линейного объекта и его охранной зоны, на основании действующего законодательства;
- Выявление объектов, расположенных на прилегающей территории, охранные зоны, которых, накладываются на охранную зону проектируемого линейного объекта;
- Формирование границ земельных участков с учетом обеспечения требований сложившейся системы землепользования на территории Красновишерского муниципального образования;
- Обеспечение прав третьих лиц, являющихся правообладателями земельных, участков, прилегающих к территории проектирования.

Взам. инв. №

Подп. и дата

Инв. № подл.

П1-07/14-ППТ

Лист

4

Изм. Кол. уч. Лист № док. Подп. Дата

4. Сведения о линейном объекте и его краткая характеристика

Территория, на которой располагается проектируемый объект «строительство технологического коридора для разработки месторождения россыпного золота р. Саменка по лицензии ПЕМ 02395 БЭ» находится на территории Красновишерского муниципального района Пермского края.

Относительно г. Пермь объект находится в 300 км. северо-восточнее, относительно г. Красновишерск в 100 км. Восточнее.

Ближайшие населенные пункты:

- пос. Золотанка в 23 км. юго-восточнее коридора
- пос. Вая в 40 км. юго-восточнее коридора

Проектируемый объект проходит по земельному участку, относящемуся к землям лесного фонда Кутимского участкового лесничества ГКУ «Красновишерское лесничество».

Участок работ располагается в кадастровом квартале 66:25:0000000.

Проектируемый объект частично расположен в границах земельных участков, ранее отведенных и предоставленных в аренду ООО «Вега».

Общая площадь территории проектирования – **263,4 га** (2634000 м²)

Общая протяжённость коридора составляет – **7500 м.**

Проектируемый транспортный коридор предназначен для перегона шагающих экскаваторов ЭШ-10/70 и ЭШ-6/45 и перевозки технологического оборудования на отработку Благодатной и Большесурьинской россыпей по лицензии ПЕМ № 02365 БЭ после завершения добычных работ на Саменской россыпи по лицензии ПЕМ № 02395 БЭ.

Учитывая целевое назначение транспортного коридора в его границы входят:

- трасса перегона шагающих экскаваторов ЭШ-10/70 и ЭШ-6/45;
- три линии электропередачи мощностью 6 кВ (ЛЭП-6 кВ) для электроснабжения ЭШ-10/70 и ЭШ-6/45 ЛЭП-6 кВ, а так же для электроснабжения насосной станции в устье р. Саменка;
- технологическая автодорога.

Трасса перегона шагающих экскаваторов проектируется для перегона экскаваторов ЭШ-10/70 и ЭШ-6/45 и перевозки технологического оборудования на отработку Благодатной и Большесурьинской россыпей по лицензии ПЕМ № 02365 БЭ после завершения добычных работ на Саменской россыпи по лицензии ПЕМ № 02395 БЭ.

Три параллельные ветви воздушных ЛЭП-6 кВ на деревянных опорах, строятся вслед за движением шагающего экскаватора в границах трассы перегона. ЛЭП-6 кВ воздушная, на деревянных опорах, проектируется на период отработки россыпи по лицензии ПЕМ № 02395 БЭ.

Автодорога, проектируемая в границах транспортного коридора, согласно классификации СНиП 2.05.02-85 "Автомобильные дороги" относится к V категории – грунтовые дороги местного значения с интенсивностью движения до 100 авт/сут и допустимой скоростью движения 40 км/час.

Взам. инв. №

Подп. и дата

Инв. № подл.

П1-07/14-ППТ

Лист

5

Изм. Кол. уч. Лист № док. Подп. Дата

5. Перечень координат характерных точек границ зон планируемого размещения линейных объектов

Обозначение характерных точек	Координаты, м	
	X	Y
1	781370,53	2375888,58
2	781264,99	2376158,09
3	780897,43	2376309,62
4	780580,47	2376671,08
5	780297,37	2376880,81
6	780158,62	2377020,70
7	779917,14	2377264,18
8	779854,06	2377430,90
9	779854,89	2377765,39
10	779599,07	2378236,51
11	779457,89	2378331,34
12	779029,73	2378374,41
13	778695,00	2378385,95
14	778332,70	2378493,91
15	778075,29	2378638,08
16	777063,75	2378801,91
17	776673,31	2379056,58
18	776346,92	2379261,63
19	776126,81	2379444,21
20	776001,68	2379593,40
21	775884,86	2380032,97
22	775680,95	2379984,95
23	775788,87	2379534,06
24	775825,97	2379389,92
25	776182,14	2379052,54
26	776626,40	2378748,66
27	776793,97	2378563,00
28	777871,33	2378384,90
29	778074,27	2378252,25
30	778279,06	2378202,43
31	778655,63	2378118,36
32	779089,52	2378114,35
33	779355,85	2378084,32
34	779411,08	2378050,60
35	779619,89	2377687,56
36	779629,88	2377390,32
37	779726,34	2377146,69
38	779985,20	2376861,04
39	780117,63	2376714,91
40	780431,98	2376478,06
41	780518,11	2376377,26
42	780599,18	2376204,98
43	781348,15	2375838,17

Взам. инв. №

Подп. и дата

Инв. № подл.

П1-07/14-ППТ

Лист

6

Изм. Кол. уч. Лист № док. Подп. Дата

6. Предельные параметры разрешенного строительства, реконструкции объектов капитального строительства, входящих в состав линейных объектов в границах зон их планируемого размещения

Предельные параметры разрешенного строительства или реконструкции объектов капитального строительства в составе градостроительного регламента, установленного применительно к территориальной зоне, принятого в Правилах землепользования и застройки Красновишерского муниципального района.

В соответствии с ч. 4 ст. 36 Градостроительного Кодекса РФ действие градостроительного регламента не распространяется на земельные участки, предназначенные для размещения линейных объектов и предоставленные для добычи полезных ископаемых.

7. Мероприятия по защите сохраняемых объектов капитального строительства, существующих и строящихся на момент подготовки проекта планировки территории, а также объектов капитального строительства, планируемых к строительству с ранее утвержденной документацией по планировке территории, от возможного негативного воздействия в связи с размещением линейных объектов

В границах земельного участка под технологический коридор объекты капитального строительства отсутствуют. Проектируемые в границах технологического коридора линейные объекты носят временный характер и строятся на период отработки месторождения.

8. Мероприятия по сохранению объектов культурного наследия от возможного негативного воздействия в связи с размещением линейного объекта

В границах земельного участка под технологический коридор объекты культурного наследия отсутствуют.

9. Мероприятия по охране окружающей среды

9.1. Мероприятия по охране и рациональному использованию земельных ресурсов.

Мероприятиями по охране и рациональному использованию земельных ресурсов и рекультивации земель предусмотрено:

- защита земель от загрязнения выбросами и отходами;
- предотвращения заболачивания земель;
- сохранение почвенно-растительного слоя;
- рекультивация нарушенных разработкой земель.

9.2. Мероприятия по охране атмосферного воздуха от загрязнения

Взам. инв. №

Подп. и дата

Инв. № подл.

Изм.	Кол. уч.	Лист	№ док.	Подп.	Дата

П1-07/14-ППТ

Лист

7

В целях уменьшения выбросов в атмосферу в период выполнения строительных работ предусматриваются следующие мероприятия:

- ведение производственного лабораторного контроля за выбросами загрязняющих веществ на границе СЗЗ и на организованных источниках;
- заправка техники на специально оборудованной площадке, с соблюдением всех необходимых условий;
- использование дизельного топлива соответствующего сезону, не выпускать на линию технику с неотрегулированными двигателями;
- контроль и проверка дымности отработавших газов горных машин с дизельными двигателями в соответствии с РД 03-433-02.
- запрещается сжигание на строительной площадке всех горючих отходов, загрязняющих атмосферный воздух.

9.3. Мероприятия по сбору, использованию, обезвреживанию, транспортировке и размещению опасных отходов

Мероприятия по сбору, использованию, обезвреживанию, транспортировке и размещению опасных отходов включают в себя:

- своевременный вызов отходов;
- ежедневное проведение уборки территории от отходов.

Временное хранение отходов должно осуществляться в соответствии с нормативными требованиями по хранению отходов различных видов, классов опасности на специально выделенных местах временного хранения отходов.

9.4. Мероприятия по охране объектов растительного и животного мира и среды их обитания

В целях минимизации негативного воздействия необходимо выполнение следующих мероприятий:

- запрет движения техники и иной деятельности, связанной с нарушением почвенно-растительного покрова, за пределами имеющихся подъездных путей;
- восстановление нарушенных растительных сообществ путем проведения лесохозяйственной рекультивации земель в пределах отведенной территории;

Организация хранения и утилизации материалов и отходов, исключая загрязнение окружающей среды, для предупреждения дополнительного негативного воздействия на экосистему в период строительства предусматриваются следующие мероприятия:

- запрещается разводить костры и оставлять без присмотра источник открытого пламени, бросать горящие спички и окурки;
- использование машин с неисправной системой питания двигателя, осуществление систематических осмотров техники и своевременного ремонта;
- оборудование мест для сбора отходов производства и потребления с целью предупреждения засорения территорий, прилегающих к участку строительства.

Кроме того, согласно «Кадастру флоры Красновишерского муниципального района Пермского края», составленному кафедрой ботаники и генетики растений Пермского государственного университета, редкие виды растений, в том числе растения, занесенные в Красную книгу, на проектируемой территории не произрастают.

Взам. инв. №

Подп. и дата

Инв. № подл.

П1-07/14-ППТ

Лист

8

Изм. Кол. уч. Лист № док. Подп. Дата

10. Мероприятия по защите территории от чрезвычайных ситуаций и техногенного характера, в том числе по обеспечению пожарной безопасности и гражданской обороне

10.1. Перечень мероприятий по защите территорий от чрезвычайных ситуаций природного и техногенного характера

При возникновении чрезвычайной ситуации техногенного характера принять меры по оповещению соответствующих служб МЧС и населения с помощью телефонной связи и громкоговорителей, передать в службы МЧС информацию об ответственных лицах, находящихся непосредственно на территории объекта строительства.

10.2. Перечень мероприятий по обеспечению пожарной безопасности

Для обеспечения пожарной безопасности выполняются следующие противопожарные мероприятия:

- стоянка автотранспорта и спецтехники осуществляется в отведенных для этих целей местах;
- хранить ГСМ в закрытой таре, производить в период пожароопасного сезона очистку мест хранения ГСМ от растительного покрова, древесного мусора, других горючих материалов и окаймление минполосой шириной не менее 1,4 м.;
- складирование мусора и отходов производится в контейнеры, сжигание мусора и отходов на территории строительства недопустимо;
- назначить ответственных лиц за пожарную безопасность на объекте строительства;
- соблюдать нормы наличия средств пожаротушения в местах использования лесов, согласно установленным нормам, содержать средства пожаротушения в период пожароопасного сезона в готовности, обеспечивающей возможность их немедленного использования;
- немедленно принимать меры к ликвидации лесных пожаров, возникших в местах использования лесов, а также оповещать о пожаре органы государственной власти или органы местного самоуправления;
- включить в состав первичных и повторных инструктажей по охране труда проведение инструктажа по правилам пожарной безопасности в лесах;
- при проведении рубок лесных насаждений производить очистку мест рубок (лесосек) одновременно с заготовкой древесины;
- обеспечить готовность пожарной техники, оборудования, снаряжения и инвентаря;
- установить порядок регулярной проверки состояния пожарной безопасности объекта и исправности технических средств тушения пожара в период строительства объекта.

Взам. инв. №

Подп. и дата

Инв. № подл.

П1-07/14-ППТ

Лист

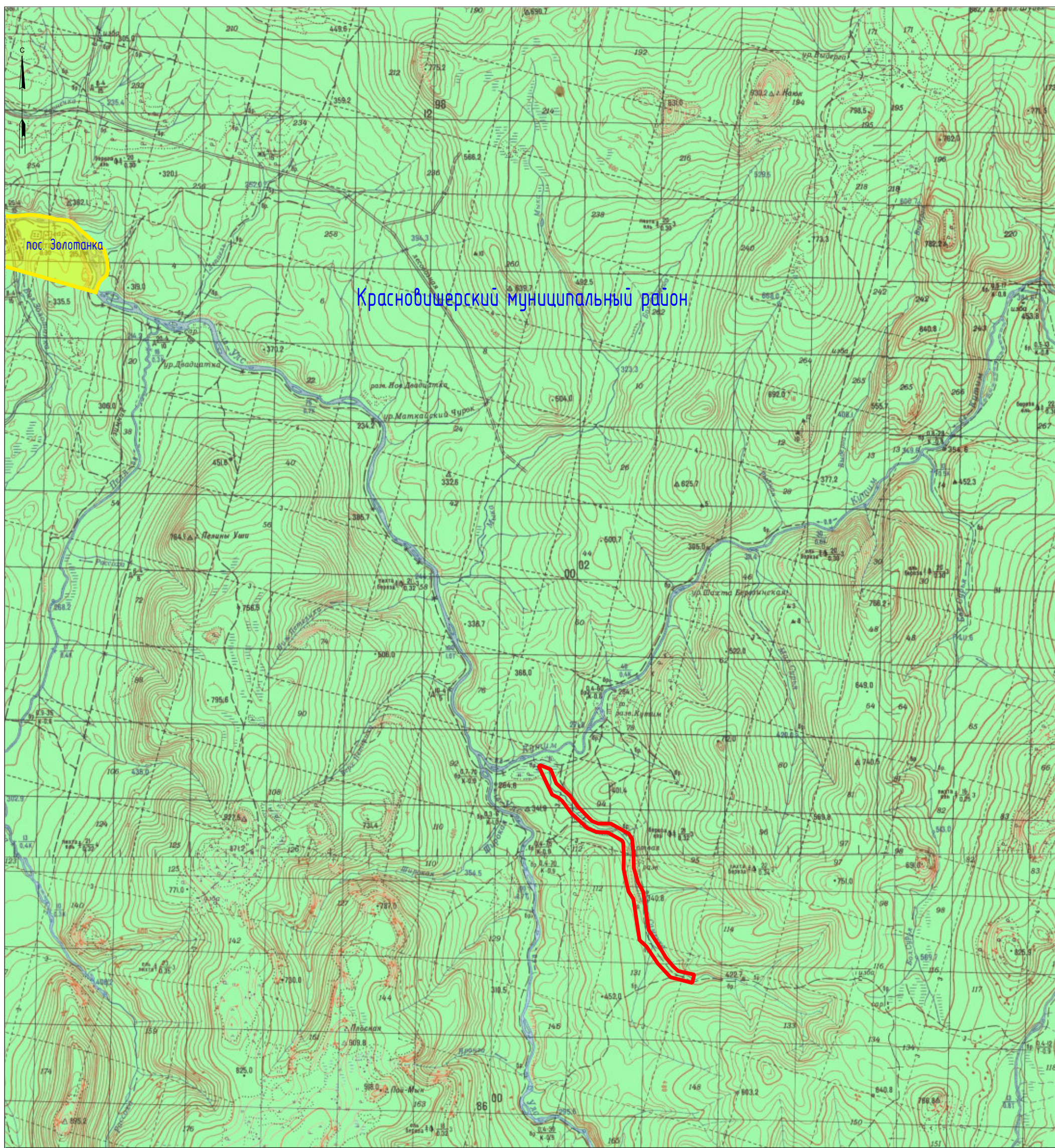
9

Изм. Кол. уч. Лист № док. Подп. Дата

**РАЗДЕЛ 3. МАТЕРИАЛЫ ПО ОБОСНОВАНИЮ ПРОЕКТА
ПЛАНИРОВКИ ТЕРРИТОРИИ. ГРАФИЧЕСКАЯ ЧАСТЬ**

**РАЗДЕЛ 3. МАТЕРИАЛЫ ПО ОБОСНОВАНИЮ ПРОЕКТА
ПЛАНИРОВКИ ТЕРРИТОРИИ. ГРАФИЧЕСКАЯ ЧАСТЬ**

Инв. № подл.	Подп. и дата	Взам. инв. №									
						П1-07/14-ППТ					



Условные обозначения:

- граница зоны планируемого размещения линейного объекта
- граница сельского поселения
- земли лесного фонда

Масштаб 1:100000

Взам. инб. №

Подпись и дата

Инб. № подл.

Изм.	Кол.уч.	Лист	N док.	Подпись	Дата
Разработал	Чуняев А.В.				14.12.18
Рук. группы	Костин Д.С.				14.12.18
Нач. отдела	Ким В.П.				14.12.18

П1-07/14-ППТ

«Строительство технологического коридора для разработки месторождения россыпного золота р. Саменка по лицензии № ПЕМ 02395 БЗ»

Материалы по обоснованию проекта планировки территории. Графическая часть

Стадия

Лист

Листов

П

1

1

Схема расположения элементов планировочной структуры

ООО «УГК»



10

-граница зоны планируемого размещения линейного объекта

1

- обозначение характерных точек границы зоны планируемого размещения линейного объекта

— граница кадастровых кварталов

59:25:10590301

— существующая часть границы, имеющей в ЕГРН сведения о которой достаточны для определения ее местоположения

59:25:0000000:6313(1)

— существующая часть границы части земельного (лесного) участка, ранее предоставленного в аренду ООО «Вега», сведения о границах которого содержатся в ЕГРН

59:25:0000000:3/19

===== : -квартальное деление лесоустройства

95
49

-водные объекты (река, ручей)

Проектируемые объекты:

-границы земельных участков
категории –земели лесного фонда

11

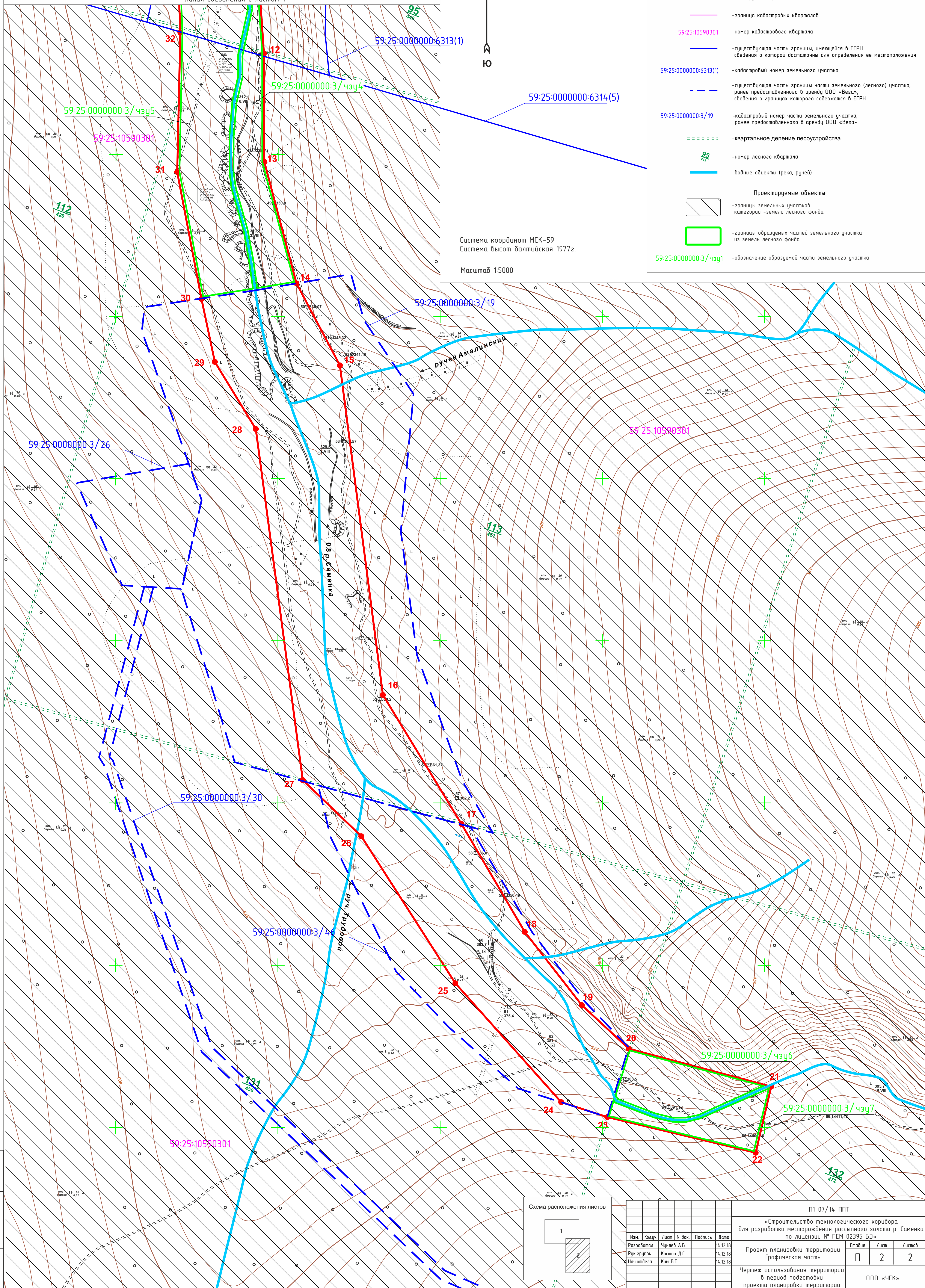
-границы образуемых частей земельного участка
из земель лесного фонда

59:25:0000000:3/43U

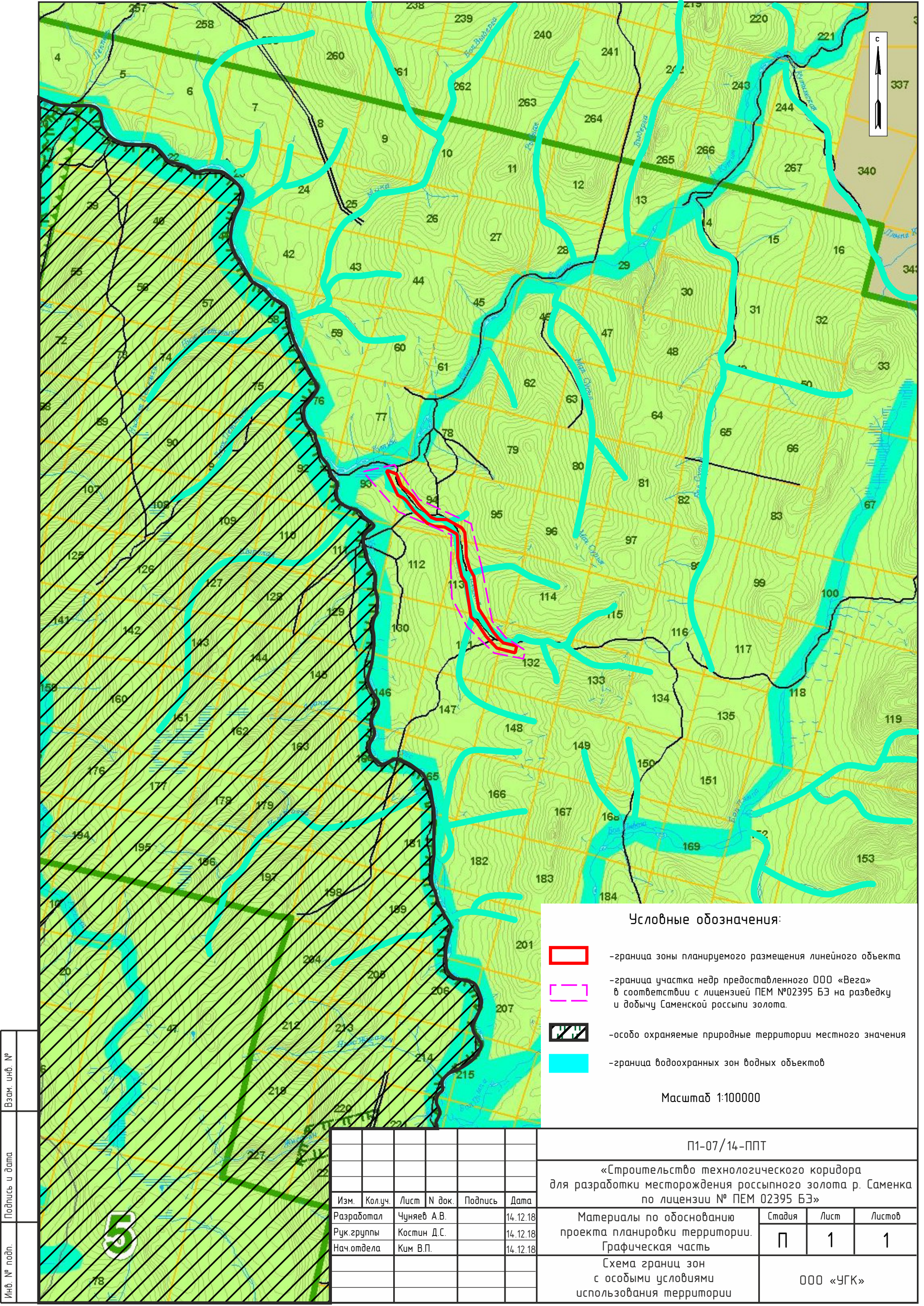
-обозначение образуемой части земельного участка

Система координат МСК-59
Система высот балтийская 1977г.

Μακρυσμαδ 1:5000



						П1-07/14-ППТ			
						«Строительство технологического коридора для разработки месторождения россыпного золота р. Саменка по лицензии № ПЕМ 02395 БЭ»			
Изм.	Кол.уч.	Лист	№ док.	Подпись	Дата	Проект планировки территории Графическая часть	Стадия	Лист	Листов
Разработал		Чуяев А.В.			14.12.18		П	2	2
Рук. группы		Космин Д.С.			14.12.18				
Нач. отдела		Ким В.П.			14.12.18				
						Чертеж использования территории в период подготовки проекта планировки территории	ООО «УГК»		



Условные обозначения:

- граница зоны планируемого размещения линейного объекта
- граница участка недр предоставленного ООО «Вега» в соответствии с лицензией ПЕМ №02395 БЗ на разведку и добычу Саменской россыпи золота.
- особо охраняемые природные территории местного значения
- граница водоохранных зон водных объектов

Масштаб 1:100000

Взам. инв. №	
Подпись и дата	
Инв. № подл.	

Изм.	Кол.уч.	Лист	N док.	Подпись	Дата
Разработал	Чуняев А.В.				14.12.18
Рук. группы	Костин Д.С.				14.12.18
Нач. отдела	Ким В.П.				14.12.18

П1-07/14-ППТ			
«Строительство технологического коридора для разработки месторождения россыпного золота р. Саменка по лицензии № ПЕМ 02395 БЗ»			
Материалы по обоснованию проекта планировки территории. Графическая часть	Стадия	Лист	Листов
	П	1	1
Схема границ зон с особыми условиями использования территории		ООО «УГК»	

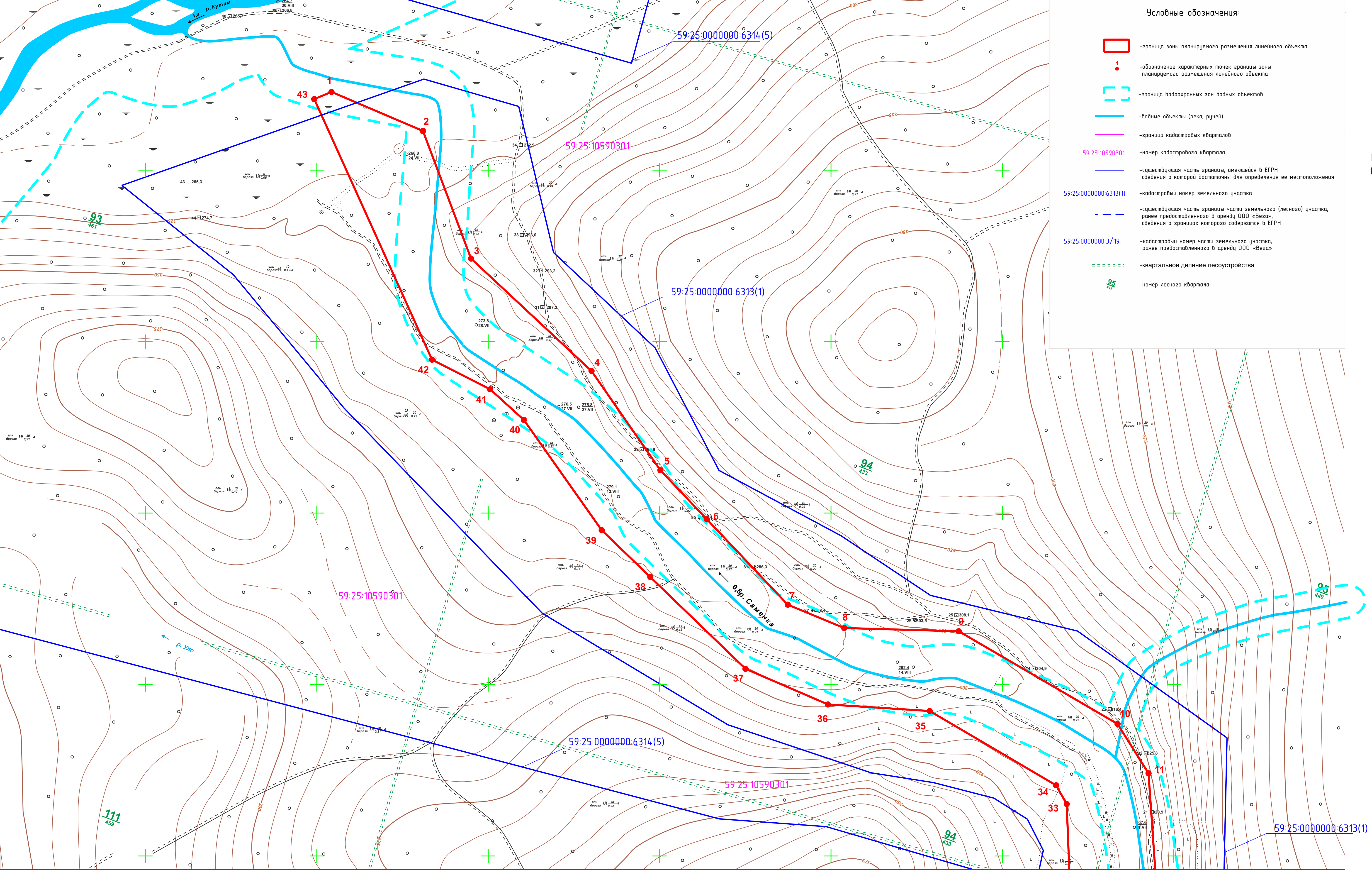
Пермский Край
Красновишерский муниципальный район

Масштаб 1:5000

Система координат МСК-59
Система высот Балтийская 1977г.



						П1-07/14-ППТ		
						«Строительство технологического коридора для разработки месторождения россыпного золота р. Саменка по лицензии № ПЕМ 02395 БЗ»		
Изм.	Колуч.	Лист	№ док	Подпись	Дата	Проект планировки территории	Стадия	Лист
Разработал	Чунеев А.В.				14.12.18	Графическая часть	П	1
Рук. группы	Космин Д.С.				14.12.18			2
Нач. отдела	Ким В.П.				14.12.18			
						Чертеж границ зон с особыми условиями использования территории		
						ООО «УГК»		





Условные обозначения:



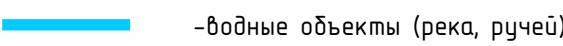
-граница зоны планируемого размещения линейного объекта



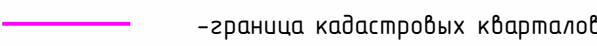
-обозначение характерных точек границы зоны планируемого размещения линейного объекта



-граница водоохранных зон водных объектов



-водные объекты (река, ручей)



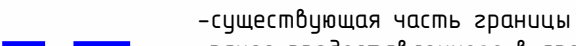
-граница кадастровых кварталов

59:25:10590301



-номер кадастрового квартала

59:25:0000000-6313(1)



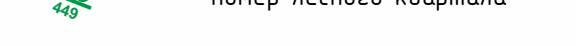
-существующая часть границы, имеющей в ЕГРН сведения о которой достаточны для определения ее местоположения

59:25:0000000-6314(5)



-кадастровый номер земельного участка

59:25:0000000-3/19



-существующая часть границы части земельного (лесного) участка, ранее предоставленного в аренду ООО «Вега», сведения о границах которого содержатся в ЕГРН

59:25:0000000-3/19



-кадастровый номер части земельного участка, ранее предоставленного в аренду ООО «Вега»

59:25:0000000-3/19



-кадастровый номер части земельного участка, ранее предоставленного в аренду ООО «Вега»

59:25:0000000-3/19



-кадастровый номер части земельного участка, ранее предоставленного в аренду ООО «Вега»

59:25:0000000-3/19



-кадастровый номер части земельного участка, ранее предоставленного в аренду ООО «Вега»

59:25:0000000-3/19



-кадастровый номер части земельного участка, ранее предоставленного в аренду ООО «Вега»

59:25:0000000-3/19



-кадастровый номер части земельного участка, ранее предоставленного в аренду ООО «Вега»

59:25:0000000-3/19



-кадастровый номер части земельного участка, ранее предоставленного в аренду ООО «Вега»

59:25:0000000-3/19



-кадастровый номер части земельного участка, ранее предоставленного в аренду ООО «Вега»

59:25:0000000-3/19



-кадастровый номер части земельного участка, ранее предоставленного в аренду ООО «Вега»

59:25:0000000-3/19



-кадастровый номер части земельного участка, ранее предоставленного в аренду ООО «Вега»

59:25:0000000-3/19



-кадастровый номер части земельного участка, ранее предоставленного в аренду ООО «Вега»

59:25:0000000-3/19



-кадастровый номер части земельного участка, ранее предоставленного в аренду ООО «Вега»

59:25:0000000-3/19



-кадастровый номер части земельного участка, ранее предоставленного в аренду ООО «Вега»

59:25:0000000-3/19



-кадастровый номер части земельного участка, ранее предоставленного в аренду ООО «Вега»

59:25:0000000-3/19



-кадастровый номер части земельного участка, ранее предоставленного в аренду ООО «Вега»

59:25:0000000-3/19



-кадастровый номер части земельного участка, ранее предоставленного в аренду ООО «Вега»

59:25:0000000-3/19



-кадастровый номер части земельного участка, ранее предоставленного в аренду ООО «Вега»

59:25:0000000-3/19



-кадастровый номер части земельного участка, ранее предоставленного в аренду ООО «Вега»

59:25:0000000-3/19



-кадастровый номер части земельного участка, ранее предоставленного в аренду ООО «Вега»

59:25:0000000-3/19



-кадастровый номер части земельного участка, ранее предоставленного в аренду ООО «Вега»

59:25:0000000-3/19



-кадастровый номер части земельного участка, ранее предоставленного в аренду ООО «Вега»

59:25:0000000-3/19



-кадастровый номер части земельного участка, ранее предоставленного в аренду ООО «Вега»

59:25:0000000-3/19



-кадастровый номер части земельного участка, ранее предоставленного в аренду ООО «Вега»

59:25:0000000-3/19



-кадастровый номер части земельного участка, ранее предоставленного в аренду ООО «Вега»

59:25:0000000-3/19



-кадастровый номер части земельного участка, ранее предоставленного в аренду ООО «Вега»

59:25:0000000-3/19



-кадастровый номер части земельного участка, ранее предоставленного в аренду ООО «Вега»

59:25:0000000-3/19



-кадастровый номер части земельного участка, ранее предоставленного в аренду ООО «Вега»

59:25:0000000-3/19



-кадастровый номер части земельного участка, ранее предоставленного в аренду ООО «Вега»

59:25:0000000-3/19



-кадастровый номер части земельного участка, ранее предоставленного в аренду ООО «Вега»

59:25:0000000-3/19



-кадастровый номер части земельного участка, ранее предоставленного в аренду ООО «Вега»

59:25:0000000-3/19



-кадастровый номер части земельного участка, ранее предоставленного в аренду ООО «Вега»

59:25:0000000-3/19

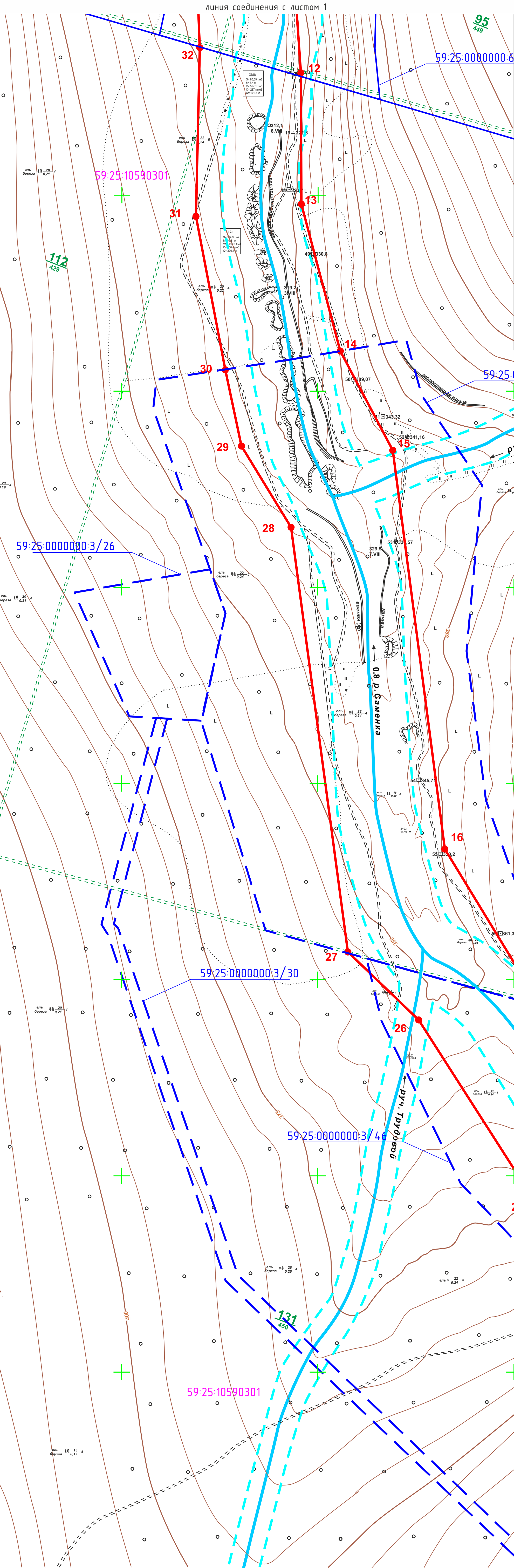


-кадастровый номер части земельного участка, ранее предоставленного в аренду ООО «Вега»

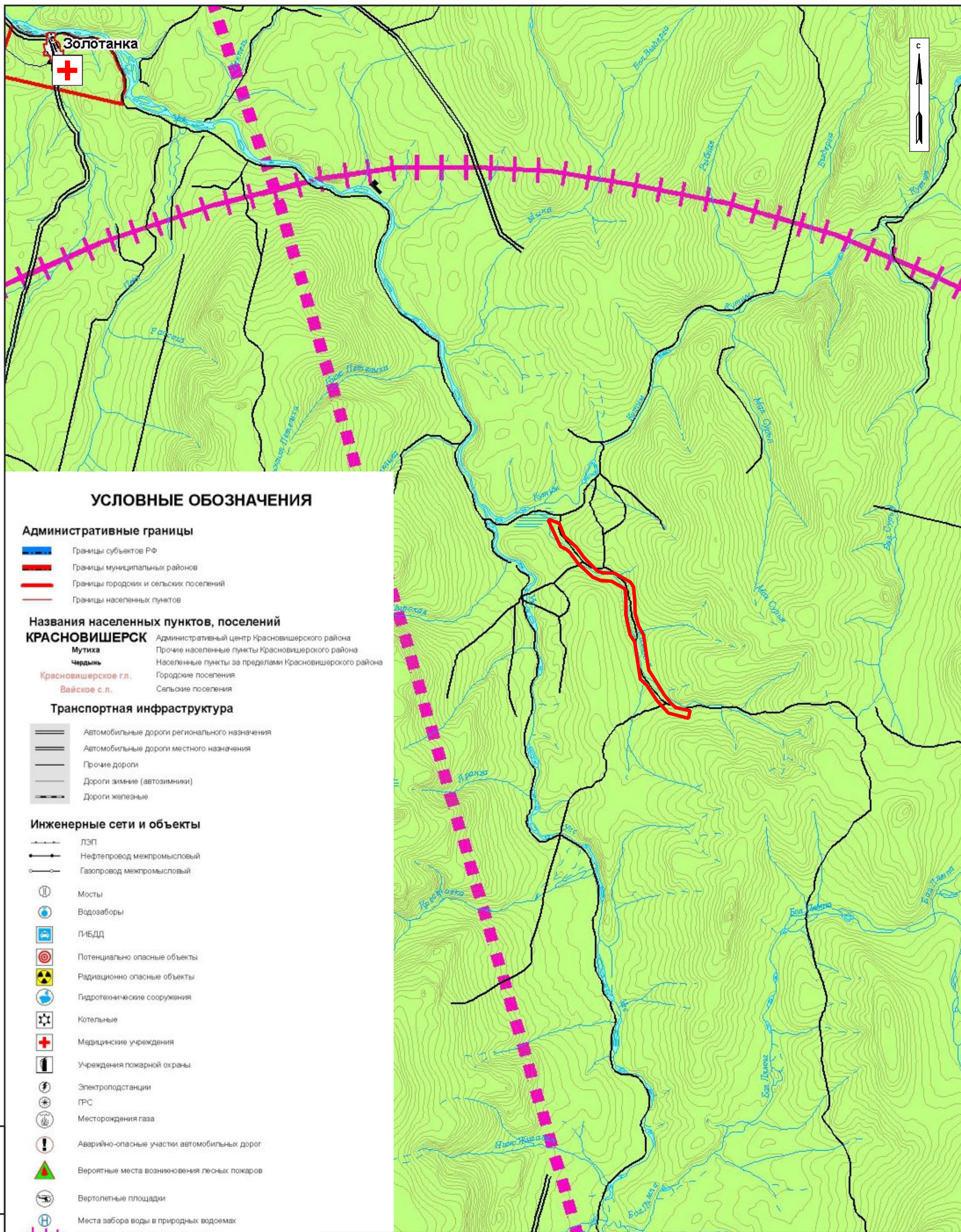
59:25:0000000-3/19

Система координат МСК-59
Система высот Балтийская 1977г.

Масштаб 1:5000



						П1-07/14-ППТ		
						«Строительство технологического коридора для разработки месторождения россыпного золота р. Саменка по лицензии № ПЕМ 02395 БЗ»		
Изм.	Колуч.	Лист	№ док.	Подпись	Дата	Проект планировки территории Графическая часть	Стадия	Лист
Разработал	Чуняев А.В.	14.12.18					П	2
Рук. группы	Костин Д.С.	14.12.18						
Нач. отдела	Ким В.П.	14.12.18				Чертеж грани зон с особыми условиями использования территории		
						ООО «УГК»		



УСЛОВНЫЕ ОБОЗНАЧЕНИЯ

Административные границы

- Границы субъектов РФ
- Границы муниципальных районов
- Границы городских и сельских поселений
- Границы населенных пунктов

Названия населенных пунктов, поселений

- КРАСНОВИШЕРСК** — Административный центр Красновишерского района
Мухомор — Прочие населенные пункты Красновишерского района
Чердынь — Населенные пункты за пределами Красновишерского района
Красновишерское г.п. — Городские поселения
Вайское с.п. — Сельские поселения

Транспортная инфраструктура

- Автомобильные дороги регионального назначения
- Автомобильные дороги местного назначения
- Прочие дороги
- Дороги зимние (автозимники)
- Дороги железные

Инженерные сети и объекты

- ЛЭП
- Нефтепровод межпромысловый
- Газопровод межпромысловый
- Мосты
- Водозаборы
- ПИБДД
- Потенциально опасные объекты
- Радиационно опасные объекты
- Гидротехнические сооружения
- Котельные
- Медицинские учреждения
- Учреждения пожарной охраны
- Электроподстанции
- ГРС
- Месторождения газа
- Аварийно-опасные участки автомобильных дорог
- Вероятные места возникновения лесных пожаров
- Вертолетные площадки
- Места забора воды в природных водоемах
- Район падения отделяющихся частей ракет-носителей (РП ОЧ РН) №401
- Аварийная трасса пуска ракет-носителей
- Зона предполагаемого разлива нефти
- Зона предполагаемого подтопления
- Месторождения нефти
- Маршруты перевозки опасных грузов
- Граница зоны планируемого размещения линейного объекта

Масштаб 1:100000

						П1-07/14-ППТ				
						«Строительство технологического коридора для разработки месторождения россыпного золота р. Саменка по лицензии № ПЕМ 02395 БЗ»				
Изм.	Кол.уч.	Лист	N док.	Подпись	Дата	Материалы по обоснованию проекта планировки территории. Графическая часть		Стадия	Лист	Листов
Разработал	Чуняев А.В.			14.12.18	П			1	1	
Рук. группы	Костин Д.С.			14.12.18						
Нач. отдела	Ким В.П.			14.12.18						
						Схема границ территорий, подверженных риску возникновения чрезвычайных ситуаций природного и техногенного характера.		ООО «УГК»		

**МАТЕРИАЛЫ ПО ОБОСНОВАНИЮ
ПРОЕКТА ПЛАНИРОВКИ ТЕРРИТОРИИ**

**РАЗДЕЛ 4. МАТЕРИАЛЫ ПО ОБОСНОВАНИЮ
ПРОЕКТА ПЛАНИРОВКИ ТЕРРИТОРИИ.
ПОЯСНИТЕЛЬНАЯ ЗАПИСКА**

Взам. инв. №	
--------------	--

Подп. и дата	
--------------	--

Инв. № подл.	
--------------	--

						П1-07/14-ППТ		
Изм.	Кол.уч	Лист	№ док	Подп.	Дата	ТЕКСТОВАЯ ЧАСТЬ		
Разработал	Чуняев А.В.				14.12.18			
Рук. группы	Костин Д.С.				14.12.18			
Нач. отдела	Ким В.П.				14.12.18			
						ООО «УГК»		
						Стадия	Лист	Листов
						П	1	1

Содержание

1. Описание природно-климатических условий территории, в отношении которой разрабатывается проект планировки территории.....	3
2. Обоснование определения границ зон планируемого размещения линейных объектов.....	4
3. Обоснование определения границ зон планируемого размещения линейных объектов, подлежащих переносу (переустройству) из зон планируемого размещения линейных объектов.....	5
4. обоснование определения предельных параметров застройки территории в границах зон планируемого размещения объектов капитального строительства, входящих в состав линейных объектов.....	5
5. ведомость пересечений границ зон планируемого размещения линейного объекта (объектов) с сохраняемыми объектами капитального строительства (здание, строение, сооружение, объект, строительство которого не завершено), существующими и строящимися на момент подготовки проекта планировки территории.....	5
6. ведомость пересечений границ зон планируемого размещения линейного объекта (объектов) с объектами капитального строительства, строительство которых запланировано в соответствии с ранее утвержденной документацией о планировке территории.....	5
7. ведомость пересечений границ зон планируемого размещения линейного объекта (объектов) с водными объектами (в том числе с водотоками, водоемами, болотами и т.д.)	6
ТЕКСТОВЫЕ ПРИЛОЖЕНИЯ	7
Приложение А. Задание на проектирование	8
Приложение Б. Постановление Администрации Чернушинского муниципального района	12

Взам. инв. №

Подп. и дата

Инв. № подл.

Изм.	Кол уч	Лист	№ док	Подп.	Дата

П1-07/14-ППТ

Лист

2

1. Описание природно-климатических условий территории, в отношении которой разрабатывается проект планировки территории

Проектируемая территория расположено на западном склоне Северного Урала вблизи его Главного водораздела в бассейне р. Улс на территории Красновишерского муниципального района Пермского края, примерно в 100 км восточнее районного центра г. Красновишерск и 23 км юго-восточнее поселка Золотанка, являющегося ближайшим населенным пунктом.

От г. Красновишерск до пос. Золотанка проходит грунтовая дорога, действующая круглогодично, далее до проектируемой территории лесная дорога, проходимая в сухое время года.

Со стороны Свердловской области в 110 км к юго-востоку находится город Североуральск – крупный горнопромышленный центр с узловой железнодорожной станцией. От Североуральска проходит грунтовая дорога через Уральский хребет к р. Улс. Одно из ответвлений этой дороги доходит почти до р. Большая Лямпа, откуда до месторождения идет уже лесная дорога.

В орографическом отношении месторождение приурочено к восточному склону Улсовской депрессии, расположенной между горным плато хребта Кваркуш на западе и горной полосой Уральского хребта на востоке. Описываемый склон характеризуется холмисто-увалистым рельефом с абсолютными отметками 260-300 м в тальвегах рек до 650-700 м на водоразделе.

Гидрографическая сеть представлена р. Кутим (правый приток р. Улс), характеризуется круглогодичным русловым стоком с весенним половодьем, летне-осенними дождевыми паводками и длительной устойчивой зимней меженью.

Климат района резко континентальный с коротким (3-4 месяца) теплым, но часто дождливым летом и продолжительной морозной, многоснежной зимой (до 6 месяцев). Самыми холодными месяцами в году являются декабрь и январь, когда среднемесячная температура колеблется в пределах от -15°C до -29°C с отдельными понижениями до -50°C .

Самым теплым месяцем является июль, когда максимальная температура достигает $+34^{\circ}\text{C}$, а средняя колеблется от $+15^{\circ}\text{C}$ до $+18^{\circ}\text{C}$.

Среднегодовое количество осадков достигает 900 и более мм, причем основное их количество до 70% выпадает в летний период.

Устойчивый снежный покров образуется в конце сентября – начале октября и держится до конца мая, достигая мощности 1,5-2,0 м. Глубина сезонного промерзания грунта от 0,7 до 2,3 м. Ледостав на реках устанавливается в октябре – ноябре.

Преобладающее направление ветров – западное.

По агроклиматическому районированию Пермского края проектируемая территория относится к III умеренно-теплому району, где почвообразующие породы представлены элювием и делювием материнских пород в комплексе с четвертичными покровными суглинками.

Данный район характеризуется таежно-болотным ландшафтом хвойных и смешанных лесов с высокой степенью залесенностью (до 86,1%).

Взам. инв. №

Подп. и дата

Инв. № подл.

Изм.	Кол уч	Лист	№ док	Подп.	Дата

П1-07/14-ППТ

Лист

3

- трасса перегона шагающих экскаваторов ЭШ-10/70 и ЭШ-6/45;
- три линии электропередачи мощностью 6 кВ (ЛЭП-6 кВ) для электроснабжения ЭШ-10/70 и ЭШ-6/45 ЛЭП-6 кВ, а так же для электроснабжения насосной станции в устье р. Саменка
- технологическая автодорога.

Ширина трассы перегона шагающих экскаваторов определяется максимальным радиусом черпания и выгрузки наибольшего шагающего экскаватора - ЭШ-10-70, равная 66,6 м. Учитывая, что при перегоне шагающий экскаватор ЭШ-10-70 сам себе будет готовить трассу (срезать возвышенности, засыпать ямы) минимальная ширина трассы должна быть 133,2 м ($66,6 \times 2$), округляем до 135 м.

Три параллельные ветви воздушных ЛЭП-6 кВ на деревянных опорах, строятся вслед за движением шагающего экскаватора в границах трассы перегона. ЛЭП-6 кВ воздушная, на деревянных опорах, проектируется на период отработки россыпи по лицензии ПЕМ № 02395 БЭ.

В соответствии с утвержденными постановлением Правительства РФ от 24.02.2009г. № 160 Правилами установления охранных зон объектов электросетевого хозяйства и особых условий использования земельных участков, расположенных в таких зонах, ширина охранных зоны для ЛЭП-6 кВ составляет 20 м (по 10 м в обе стороны). Общая ширина 3-х цепей ЛЭП-6 кВ с охранными зонами равна 60 м.

Автодорога, проектируемая в границах технологического коридора, согласно классификации, СНиП 2.05.02-85 "Автомобильные дороги" относится к V категории – грунтовые дороги местного значения с интенсивностью движения до 100 авт/сут и допустимой скоростью движения 40 км/час. Ширина проезжей части 4,5 м, ширина земельного полотна 8,0 м. С учетом необходимости устройства придорожных кювет по обоим сторонам земполотна (по 2 м) и обеспечения боковой видимости не менее 15 м в обе стороны ширина трассы автодороги составит 42 м.

Ширина придорожной полосы для дороги V категории устанавливается - 25 метров. Таким образом, ширина транспортного коридора составит 230-250 м.

[illegible]

3. обоснование определения границ зон планируемого размещения линейных объектов, подлежащих переносу (переустройству) из зон планируемого размещения линейных объектов

Раздел не разрабатывался в связи с отсутствием объектов, подлежащих переносу (переустройству).

4. обоснование определения предельных параметров застройки территории в границах зон планируемого размещения объектов капитального строительства, входящих в состав линейных объектов

В связи с отсутствием планируемых объектов капитального строительства обоснование определения предельных параметров застройки территории не требуется.

5. ведомость пересечений границ зон планируемого размещения линейного объекта (объектов) с сохраняемыми объектами капитального строительства (здание, строение, сооружение, объект, строительство которого не завершено), существующими и строящимися на момент подготовки проекта планировки территории.

Пересечений границ зон планируемого размещения линейного объекта с сохраняемыми объектами капитального строительства, существующими и строящимися на момент подготовки проекта планировки территории, отсутствуют, в связи с этим данный раздел не разрабатывался.

6. ведомость пересечений границ зон планируемого размещения линейного объекта (объектов) с объектами капитального строительства, строительство которых запланировано в соответствии с ранее утвержденной документацией по планировке территории.

В связи с отсутствием достоверной информации о наличии запланированных к строительству объектов капитального строительства, строительство которых запланировано в соответствии с ранее утвержденной документацией по планировке территории данный раздел не разрабатывался.

Взам. инв. №

Подп. и дата

Инв. № подл.

Изм.	Кол уч	Лист	№ док	Подп.	Дата

П1-07/14-ППТ

Лист

5

7. ведомость пересечений границ зон планируемого размещения линейного объекта (объектов) с водными объектами (в том числе с водотоками, водоемами, болотами и т.д.).

В границах проектируемого линейного объекта протекает р. Саменка с шириной водоохранной зоны 100 м. Так же р. Саменка имеет несколько притоков: ручьи Трудовой, Амалинский, Успенский.

Режим пользования водоохранной зоной и прибрежной защитной полосой р. Саменка регламентируется частями 15,16,17 статьи 65 Водного кодекса.

Применительно для деятельности ООО "Вега" действуют следующие запреты в границах водоохранных зон:

- на размещение мест захоронения отходов производства и потребления, химических, токсичных, отравляющих и ядовитых веществ;
- на движение и стоянка транспортных средств, за исключением их движения по дорогам и стоянки в специально оборудованных местах, имеющих твердое покрытие.

Наряду с перечисленными ограничениями в границах прибрежных защитных полос запрещено размещение отвалов размываемых пород.

В то же время в границах водоохранных зон допускается проектирование, размещение, строительство, реконструкция, ввод в эксплуатацию, эксплуатация хозяйственных и иных объектов при условии оборудования таких объектов сооружениями, обеспечивающими охрану водных объектов от загрязнения, засорения и истощения в соответствии с водным законодательством и законодательством об охране окружающей среды.

В связи с тем, что русло реки Саменка на период работ отводится за пределы проектируемого участка по руслоотводной канаве принятые для р. Саменка ширина водоохранной зоны - 100м и ширина прибрежной защитной полосы – 40 м переходят к руслоотводной канаве.

Нагорная канава, закладываемая на противоположном относительно руслоотводной канавы склоне, отводит от зоны проектируемого участка поверхностный сток, формирующийся на этом склоне. Вода, собирающаяся в нагорной канаве, поступает так же в р. Саменка и для исключения загрязнения реки нагорная канава должна иметь так же водоохранную зону и прибрежную защитную полосу.

Инв. № подл. Подп. и дата Взам. инв. №

Изм.	Кол уч	Лист	№ док	Подп.	Дата

П1-07/14-ППТ

Лист

6

ТЕКСТОВЫЕ ПРИЛОЖЕНИЯ

Инв. № подл.

Подп. и дата

Взам. инв. №

Изм.	Кол уч	Лист	№ док	Подп.	Дата
------	--------	------	-------	-------	------

П1-07/14-ППТ

Лист

7

**Приложение А.
Задание на проектирование**

Инв. № подл.	Подп. и дата	Взам. инв. №

						П1-07/14-ППТ	Лист
							8
Изм.	Кол уч	Лист	№ док	Подп.	Дата		



ЗАДАНИЕ НА РАЗРАБОТКУ
Проекта планировки и проекта межевания территории по объекту ООО «Вега»

"Строительство технологического коридора для разработки месторождения россыпного золота р. Саменка по лицензии ПЕМ 02395 БЭ"

№ пункта	Перечень основных требований	Содержание требований
1	2	3
I. Общие требования		
1.	Основание разработки проекта планировки	Лицензия на пользование недрами ПЕМ 02395 БЭ «разведка и добыча россыпного золота на Саменской россыпи в Пермском крае»
2.	Цель подготовки проекта планировки территории	Установление границ земельных участков в целях реализации проекта
3.	Границы и площадь объекта проектирования	Красновишерский муниципальный район
4.	Нормативные документы и требования нормативного и регулятивного характера, включая назначение территории и требования к ее развитию, установленные документами территориального планирования и правовыми актами	<p>- Градостроительного кодекса Российской Федерации от 29.12.2004г. №190-ФЗ (далее ГрК РФ);</p> <p>- Земельного кодекса Российской Федерации от 25.10.2001г. №163-ФЗ;</p> <p>- Лесного кодекса Российской Федерации от 04.12.2006г. №200-ФЗ;</p> <p>- Схемы территориального планирования Красновишерского муниципального района Пермского края, утвержденная Решением Земского Собрания Красновишерского муниципального района от 30.06.2011г. №597.</p> <p>- Правила землепользования и застройки межселенной территории Красновишерского муниципального района Пермского края, утвержденная Решением Земского Собрания Красновишерского муниципального района от 29.06.2017г. №544.</p> <p>- Постановление Правительства РФ от 12.05.2017 N 564 "Об утверждении Положения о составе и содержании проектов планировки территории, предусматривающих размещение одного или нескольких линейных объектов"</p>
5.	Состав и порядок сбора исходных данных для разработки проекта планировки территории	<p>Схемы территориального планирования Красновишерского муниципального района Пермского края, утвержденная Решением Земского Собрания Красновишерского муниципального района от 30.06.2011г. №597.</p> <p>Правила землепользования и застройки межселенной территории Красновишерского муниципального района Пермского края, утвержденная Решением Земского Собрания Красновишерского муниципального района от 29.06.2017г. №544.</p> <p>- Топографическая съемка участка работ масштаба 1:2000 в системе координат МСК 59 зона 2</p> <p>- кадастровый план территории кадастрового квартала 59:25:0000000 в системе координат МСК 59 зона 2</p> <p>Инженерные изыскания для подготовки документации по планировке территории в соответствии со ст. 41.2 ГрК РФ – выполняется ООО «УГК»</p>
6.	Источник финансирования	Общество с ограниченной ответственностью «Вега»

Взам. инв. №

Подп. и дата

Инв. № подл.

П1-07/14-ППТ

Лист

9

Изм. Кол. уч. Лист № док. Подп. Дата

		(ООО «Вега»)
7.	Заказчик проекта	Общество с ограниченной ответственностью «Вега» (ООО «Вега»)
8.	Исполнитель	Общество с ограниченной ответственностью «Уральская горная компания» (ООО «УГК»)
II. Состав проекта планировки		
1.	Основная часть проекта планировки	Раздел 1. «Проект планировки территории. Графическая часть» Раздел 2. «Положение о размещении линейных объектов»
2.	Материалы по обоснованию проекта планировки территории	Раздел 3. «Материалы по обоснованию проекта планировки территории. Графическая часть» Раздел 4. «Материалы по обоснованию проекта планировки территории. Пояснительная записка»
III. Состав материалов основной части проекта планировки территории		
1.	Раздел 1. «Проект планировки территории. Графическая часть»	Раздел 1. «Проект планировки территории. Графическая часть» включает в себя: -чертеж красных линий - чертеж границ зон планируемого размещения линейных объектов
2.	Раздел 2. «Положение о размещении линейных объектов»	а) Исходно-разрешительная документация; б) Цель разработки проекта; в) Сведения о линейном объекте и его краткая характеристика; г) Перечень координат характерных точек границ зон планируемого размещения линейного объекта; д) Мероприятия по защите сохраняемых объектов капитального строительства, существующих и строящихся на момент подготовки проекта планировки территории, а также объектов капитального строительства, планируемых к строительству с ранее утвержденной документацией по планировке территории, от возможного негативного воздействия в связи с размещением линейных объектов; е) Мероприятия по сохранению объектов культурного наследия от возможного негативного воздействия в связи с размещением линейного объекта; ж) Мероприятия по охране окружающей среды з) Мероприятия по защите территории от чрезвычайных ситуаций и техногенного характера, в том числе по обеспечению пожарной безопасности и гражданской обороне.
IV. Состав материалов по обоснованию проекта планировки территории.		
1.	Раздел 3. «Материалы по обоснованию проекта планировки территории. Графическая часть»	а) схема расположения элементов планировочной структуры; б) чертеж использования территории в период подготовки проекта планировки территории; в) схема границ территории объектов культурного наследия – при наличии; г) схема границ зон с особыми условиями использования территории; д) чертеж границ зон с особыми условиями использования территории; е) Схема границ территории, подверженных риску возникновения чрезвычайных ситуаций природного и техногенного характера.
2.	Раздел 4. «Материалы по обоснованию проекта планировки территории. Пояснительная записка»	а) Описание природно-климатических условий территории, в отношении которой разрабатывается проект планировки территории б) Обоснование определения границ зон планируемого размещения линейных объектов; в) обоснование определения границ зон планируемого размещения линейных объектов, подлежащих переносу

Взам. инв. №

Подп. и дата

Инв. № подл.

Изм.	Кол уч	Лист	№ док	Подп.	Дата

П1-07/14-ППТ

Лист

10

		(переустройству) из зон планируемого размещения линейных объектов; г) ведомость пересечений границ зон планируемого размещения линейного объекта (объектов) с сохраняемыми объектами капитального строительства (здание, строение, сооружение, объектов незавершенного строительства), существующими и строящимися на момент подготовки проекта планировки территории; д) ведомость пересечения границ зон планируемого размещения линейного объекта (объектов) с объектами капитального строительства, строительство которых запланирована в соответствии с ранее утвержденной документацией по планировке территории; е) ведомость пересечений границ зон планируемого размещения линейного объекта (объектов) с водными объектами (в том числе с водотоками, водоемами, болотами и т.д.)
V. Состав проекта межевания		
1.	Основная часть проекта межевания	Основная часть проекта межевания территории включает в себя текстовую часть и чертежи межевания территории
2.	Материалы по обоснованию проекта межевания территории	Материалы по обоснованию проекта межевания территории включают в себя чертежи, на которых отображаются: 1) Границы существующих земельных участков; 2) Граница зон с особыми условиями использования территории; 3) местоположение существующих объектов капитального строительства; 4) границы особо охраняемых природных территорий; 5) границы территорий объектов культурного наследия; 6) границы лесничеств, лесопарков, участковых лесничеств, лесных кварталов, лесотаксационных выделов или частей лесотаксационных выделов.
VI. Состав материалов основной части проекта межевания территории		
1.	Текстовая часть	1) перечень и сведения о площади образуемых земельных участков, в том числе способы их образования; 2) вид разрешенного использования образуемых земельных участков в соответствии с проектом планировки территории в случаях, предусмотренных настоящим Кодексом; 3) целевое назначение лесов, вид (виды) разрешенного использования лесного участка, количественные и качественные характеристики лесного участка в границах особо защитных участков лесов (в случае, если подготовка проекта межевания территории осуществляется в целях определения местоположения границ образуемых и (или) изменяемых лесных участков) – при наличии земель лесного фонда; 4) сведения о границах территории, в отношении которой утвержден проект межевания, содержание перечень координат характерных точек этих в системе координат, используемой для ведения Единого государственного реестра недвижимости.
2.	Чертеж межевания территории	1) границы планируемых (в случае, если подготовка проекта межевания территории осуществляется в составе проекта планировки территории) и существующих элементов планировочной структуры; 2) красные линии, утвержденные в составе проекта планировки территории, или красные линии, утверждаемые, изменяемые проектом межевания территории; 3) линия отступа от красных линий в целях определения мест допустимого разрешения зданий, строений, сооружений, 4) границы образуемых и (или) изменяемых земельных участков, условные номера образуемых земельных участков, в том числе в отношении которых предполагаются их резервирование и (или) изъятие для государственных или муниципальных нужд;

Инв. № подл.

Подп. и дата

Взам. инв. №

Изм.	Кол уч	Лист	№ док	Подп.	Дата
------	--------	------	-------	-------	------

П1-07/14-ППТ

Лист

11

		5) границы публичных сервитутов.
VII. Порядок подготовки материалов проекта планировки		
1	Основные этапы разработки проекта планировки	Этапы, последовательность и сроки разработки определяются календарным планом разработчика
2	Формы представления материалов проекта планировки, требования к оформлению комплектации и передача материалов проекта планировки	<p>Материалы проекта планировки и межевания территории предоставляются в администрацию Красновишерского муниципального района на бумажных носителях и в электронном виде.</p> <p>Графические материалы на бумажных носителях готовятся в брошюрованном виде на листах формата А4 до А0, в масштабах, обеспечивающих наглядность чертежей.</p> <p>Текстовые материалы на бумажных носителях готовятся в брошюрованном виде на листах А4.</p> <p>В электронном виде графические материалы проекта должны быть представлены в векторном виде в местной системе координат МСК59 зона 2 в формате AutoCAD или в формате поддерживающим конвертацию в формат AutoCAD. Для целей опубликования и согласования подготавливаются чертежи в формате JPEG</p> <p>Текстовые материалы в электронном виде должны быть представлены в текстовом формате DOC, DOCX, RTF, XLS, XLSX.</p> <p>Электронные версии текстовых и графических материалов проекта предоставляются на DVD или CD диске.</p> <p>Количество экземпляров, предусмотренных разработчиком на согласование и утверждение</p> <p>- 1 экз. бумажного носителя, 1 экз. – электронной версии.</p>
3	Перечень согласующих организаций	Материалы проекта планировки и проекта межевания территории согласовываются с заинтересованными сторонами
4	Порядок внесения изменений и дополнений в техническое здание	Внесение изменений и дополнений в техническое здание осуществляется путем разработки дополнения к настоящему зданию на проектирование.

Инв. № подл. Подп. и дата Взам. инв. №

Изм.	Кол. уч.	Лист	№ док.	Подп.	Дата

П1-07/14-ППТ

Лист

12

**Приложение Б.
Постановление Администрации
Красновишерского муниципального района**

Инв. № подл.	Подп. и дата	Взам. инв. №

Изм.	Кол уч	Лист	№ док	Подп.	Дата

П1-07/14-ППТ

Лист

13